

## Pré- Rapport de repérage des matériaux et produits contenant de l'amiante avant démolition d'un immeuble bâti

**Référence : 2023-10624-HOPITAL LOUIS MOURIER A**



**Bien :** Bâtiment  
**Adresse :** Bâtiment GH - Hospitalisation 178 rue des Renouillers  
92700 COLOMBES

### CONCLUSION

L'opérateur de repérage n'ayant pu mener à son terme la mission décrite en tête de rapport, le donneur d'ordre doit faire réaliser des investigations approfondies ou mettre en œuvre des moyens d'accès spécifiques.

Dans le cadre de la mission objet du présent pré-rapport, il n'a pas été repéré à ce stade de matériaux et produits contenant de l'amiante



#### PROPRIÉTAIRE / MAÎTRE D'OUVRAGE

**HOPITAL LOUIS MOURIER**  
178 rue des Renouillers  
92700 COLOMBES

#### DEMANDEUR

**APHP NORD**  
46 rue Huchard  
75877 PARIS CEDEX

Date de visite : **01/12/2023**

Opérateur de repérage : **ZEPHIR Kévin**

## A INFORMATIONS GÉNÉRALES

### A.1 DÉSIGNATION DU BATIMENT

Nature du bâtiment : <b>Tertiaire</b>	Adresse : <b>178 rue des Renouillers</b>
Cat. du bâtiment : <b>Etablissements sanitaires : Hôpitaux et cliniques</b>	<b>92700 COLOMBES</b>
Référence Cadastre : <b>BX - 0251</b>	Propriété de : <b>HOPITAL LOUIS MOURIER</b>
Date du Permis de Construire :	<b>178 rue des Renouillers</b>
	<b>92700 COLOMBES</b>

### A.2 DÉSIGNATION DU DONNEUR D'ORDRE

Nom : <b>APHP NORD</b>	Documents remis : <b>Néant</b>
Adresse : <b>46 rue Huchard</b>	
<b>75877 PARIS CEDEX</b>	Moyens mis à disposition : <b>Néant</b>
Qualité : Etablissement de santé	

### A.3 EXÉCUTION DE LA MISSION

<b>Rapport N° : 2023-10624-HOPITAL LOUIS MOURIER A</b>	Date d'émission du rapport : <b>15/12/2023</b>
<b>Le repérage a été réalisé le 01/12/2023</b>	Accompagnateur : <b>Aucun</b>
Par : <b>ZEPHIR Kévin</b>	Laboratoire d'Analyses : <b>Eurofins LEM</b>
N° certificat de qualification : <b>CPDI5074</b>	Adresse laboratoire : <b>20 rue Kochersberg BP</b>
Date d'obtention : <b>25/06/2020</b>	<b>50047 F 67701 SAVERNE</b>
Le présent rapport est établi par une personne dont les compétences sont certifiées par : <b>I.Cert</b>	<b>CEDEX</b>
	Numéro d'accréditation : <b>1-1751</b>
	Organisme d'assurance professionnelle : <b>CABINET CONDORCET</b>
	Adresse assurance :
Date de commande : <b>20/11/2023</b>	N° de contrat d'assurance : <b>86517808 / 808109386</b>
	Date de validité : <b>30/09/2024</b>

## B CACHET DU DIAGNOSTIQUEUR

Signature et Cachet de l'entreprise



**Date d'établissement du rapport :**  
Fait à **MAISONS-ALFORT** le **15/12/2023**  
Cabinet : **COVEANEX - Groupe SODIATEC**  
Nom du responsable : **ROQUIN Laurent**  
Nom du diagnostiqueur : **ZEPHIR Kévin**

R. 1334-14, R. 1334-19, R. 1334-22, R. 1334-29-6 du Code de la Santé Publique (introduits par le Décret n°2011-629 du 3 juin 2011)

Arrêté du 26 juin 2013 relatif au repérage des matériaux et produits de la liste C contenant de l'amiante et au contenu du rapport de repérage

**Le présent rapport ne peut être reproduit que dans son intégralité, et avec l'accord écrit de son signataire.**

## C SOMMAIRE

<b>INFORMATIONS GÉNÉRALES.....</b>	<b>2</b>
DÉSIGNATION DU BATIMENT .....	2
DÉSIGNATION DU DONNEUR D'ORDRE.....	2
EXÉCUTION DE LA MISSION .....	2
<b>CACHET DU DIAGNOSTIQUEUR.....</b>	<b>2</b>
<b>SOMMAIRE .....</b>	<b>3</b>
<b>CONCLUSION(S) .....</b>	<b>4</b>
LISTE DES LOCAUX NON VISITES CONCERNES PAR LA DEMOLITION ET JUSTIFICATION .....	4
LISTE DES ELEMENTS NON INSPECTES ET JUSTIFICATION .....	4
<b>PROGRAMME DE REPÉRAGE .....</b>	<b>5</b>
<b>CONDITIONS DE RÉALISATION DU REPÉRAGE .....</b>	<b>6</b>
<b>RAPPORTS PRÉCÉDENTS .....</b>	<b>6</b>
.....	6
<b>RÉSULTATS DÉTAILLÉS DU REPÉRAGE .....</b>	<b>6</b>
LISTE DES LOCAUX / PARTIES D'IMMEUBLE VISITÉES/NON VISITÉES CONCERNÉS PAR LA DÉMOLITION ET JUSTIFICATION .....	6
DESCRIPTION DES REVÊTEMENTS EN PLACE AU JOUR DE LA VISITE .....	6
LA LISTE DES MATÉRIAUX OU PRODUITS CONTENANT DE L'AMIANTE, SUR DÉCISION DE L'OPÉRATEUR.....	6
LA LISTE DES MATERIAUX OU PRODUITS CONTENANT DE L'AMIANTE, APRÈS ANALYSE .....	6
LA LISTE DES MATÉRIAUX SUSCEPTIBLES DE CONTENIR DE L'AMIANTE, MAIS N'EN CONTENANT PAS.....	7
RÉSULTATS HORS CHAMP D'INVESTIGATION (MATERIAUX NON VISES PAR LA LISTE C DE L'ANNEXE 13/9 DU CODE DE LA SANTE PUBLIQUE) .....	7
COMMENTAIRES .....	7
<b>ANNEXE 1 – FICHE D'IDENTIFICATION ET DE COTATION .....</b>	<b>8</b>
<b>ANNEXE 2 – CROQUIS.....</b>	<b>16</b>
<b>ANNEXE 3 – PROCES VERBAUX D'ANALYSES.....</b>	<b>19</b>
<b>ANNEXE 4 – RECOMMANDATIONS GÉNÉRALES DE SÉCURITÉ.....</b>	<b>26</b>
<b>ATTESTATION(S) .....</b>	<b>28</b>

## D CONCLUSION(S)

**L'opérateur de repérage n'ayant pu mener à son terme la mission décrite en tête de rapport, le donneur d'ordre doit faire réaliser des investigations approfondies ou mettre en œuvre des moyens d'accès spécifiques.**

**Dans le cadre de la mission objet du présent pré-rapport, il n'a pas été repéré à ce stade de matériaux et produits contenant de l'amiante**

**Remarque particulière : Les conclusions du présent rapport sont strictement limitées aux composants impactés par le programme de travaux transmis par le donneur d'ordre.**

**Réserve sur les composants enterrés, réseaux assainissement, fonds de coffrage, fourreaux, revêtements bitumineux de protection des fondations...non accessibles sans travaux de terrassement.**

**Dans le cadre de la mission décrit en tête de rapport, il a été repéré des matériaux et produits susceptibles de contenir de l'amiante pour lesquels des sondages et/ou prélèvements doivent être effectués**

N° Local	Local / partie d'immeuble	Etage	Zone	Elément	Matériau / Produit	Justification
1	Volume	RDC	06 - Conduits et accessoires intérieurs	Conduit de fluides n°1	Joint de bride	

**La mission décrite sur la page de couverture du rapport n'a pu être menée à son terme : il y a lieu de réaliser des investigations approfondies**



**Dans le cadre de la mission décrit en tête de rapport, il a été repéré des matériaux et produits susceptibles de contenir de l'amiante : après analyse, ils ne contiennent pas d'amiante.**

N° Local	Local / partie d'immeuble	Etage	Zone	Elément	Matériau / Produit
1	Volume	RDC	05 - Planchers et planchers techniques	Plancher bas	Béton
			05 - Planchers et planchers techniques	Plancher bas	Béton
			02 - Parois verticales extérieures et Façades	Façades lourdes y compris poteaux	Enduit extérieur (projeté, lissé ou taloché) - Peinture
			02 - Parois verticales extérieures et Façades	Façades lourdes y compris poteaux	Enduit extérieur (projeté, lissé ou taloché) - Peinture
			04 - Plafonds et faux plafonds	Plafond	Enduit ciment - Peinture
			04 - Plafonds et faux plafonds	Plafond	Enduit ciment - Peinture
			04 - Plafonds et faux plafonds	Plafond	Coffrage fibrilith
			02 - Parois verticales extérieures et Façades	Poteaux métallique	Peinture
			01 - Couvertures, Toitures, Terrasses & étanchéité	Toiture terrasse n°1	Complexe bitumineux
			01 - Couvertures, Toitures, Terrasses & étanchéité	Toiture terrasse n°2	Relevé : Revêtement bitumineux paxalu
			01 - Couvertures, Toitures, Terrasses & étanchéité	Toiture terrasse n°2 - Acrotère	Bandeau enduit ciment

### Liste des locaux non visités concernés par la démolition et justification

Aucun
-------

### Liste des éléments non inspectés et justification

N° Local	Local / partie d'immeuble	Etage	Zone	Elément	Justification	Moyen d'accès à prévoir
1	Volume	RDC	09 - Fondations et soubassements	Conduit de fluides n°3	L'ensemble des réseaux et matériaux en infrastructure n'ont pas été visés par nos investigations lesquels devront faire l'objet d'une mission complémentaire en phase de déconstruction.	Une visite complémentaire sera à prévoir elle pourra être envisagée pendant les travaux de terrassement.



## E PROGRAMME DE REPÉRAGE

La mission porte sur le repérage de l'amiante dans les éléments suivants (liste C de l'annexe 13-9 du code de la santé publique) :

Liste C mentionnée à l'article R. 1334-22

COMPOSANT DE LA CONSTRUCTION	PARTIE DU COMPOSANT À VÉRIFIER OU À SONDER
<b>1. Toiture et étanchéité</b>	
Plaques ondulées. Ardoises. Éléments ponctuels. Revêtements bitumineux d'étanchéité. Accessoires de toitures.	Plaques en fibres-ciment. Ardoises composite, ardoises en fibres-ciment. Conduits de cheminée, conduits de ventilation... Bardeaux d'asphalte ou bitume (« shingle »), pare-vapeur, revêtements et colles. Rivets, faitages, closoirs...
<b>2. Façades</b>	
Panneaux-sandwichs. Bardages. Appuis de fenêtres.	Plaques, joints d'assemblage, tresses.... Plaques et « bacs » en fibres-ciment, ardoises en fibres-ciment, isolants sous bardage. Éléments en fibres-ciment.
<b>3. Parois verticales intérieures et enduits</b>	
Murs et cloisons. Poteaux (périphériques et intérieurs). Cloisons légères ou préfabriquées. Gaines et coffres verticaux. Portes coupe-feu, portes pare-flammes.	Flocages, enduits projetés, revêtements durs (plaques planes en fibres-ciment), joints de dilatation. Flocages, enduits projetés, joints de dilatation, entourage de poteaux (carton, fibres-ciment, matériau sandwich, carton + plâtre), peintures intumescentes, panneaux de cloisons, jonction entre panneaux préfabriqués et pieds/ têtes de cloisons : tresse, carton, fibres-ciment. Flocage, enduits projetés ou lissés ou talochés ayant une fonction coupe-feu, panneaux. Vantaux et joints.
<b>4. Plafonds et faux plafonds</b>	
Plafonds. Poutres et charpentes (périphériques et intérieurs). Interfaces entre structures. Gaines et coffres horizontaux. Faux plafonds.	Flocages, enduits projetés, panneaux collés ou vissés, coffrages perdus (carton-amiante, fibres-ciment, composite). Flocages, enduits projetés, peintures intumescentes. Rebouchage de trémies, jonctions avec la façade, calfeutremments, joints de dilatation. Flocages, enduits projetés, panneaux, jonction entre panneaux. Panneaux et plaques.
<b>5. Revêtements de sol et de murs</b>	
Revêtements de sol (l'analyse doit concerner chacune des couches du revêtement). Revêtement de murs	Dalles plastiques, colles bitumineuses, les plastiques avec sous-couche, chape maigre, calfeutrement des passages de conduits, revêtement bitumineux des fondations. Sous-couches des tissus muraux, revêtements durs (plaques menuiserie, fibres-ciment), colles des carrelages.
<b>6. Conduits, canalisations et équipements</b>	
Conduits de fluides (air, eaux, autres fluides). Conduits de vapeur, fumée, échappement. Clapets/ volets coupe-feu. Vide-ordures.	Calorifugeage, enveloppe de calorifuge, conduits en fibres-ciment. Conduit en fibres-ciment, joints entre éléments, mastics, tresses, manchons. Clapet, volet, rebouchage. Conduit en fibres-ciment.
<b>7. Ascenseurs et monte-charge</b>	
Portes palières. Trémie, machinerie.	Portes et cloisons palières. Flocage, bourre, mur/ plancher, joint mousse.
<b>8. Equipements divers</b>	
Chaudières, tuyauteries, étuves, groupes électrogènes, convecteurs et radiateurs, aérothermes...	Bourres, tresses, joints, calorifugeages, peinture anticondensation, plaques isolantes (internes et externes), tissu amiante.
<b>9. Installations industrielles</b>	
Fours, étuves, tuyauteries...	Bourre, tresses, joints, calorifugeages, peinture anticondensation, plaques isolantes, tissu amiante, freins et embrayages.
<b>10. Coffrages perdus</b>	
Coffrages et fonds de coffrages perdus.	Éléments en fibres-ciment.

## F CONDITIONS DE RÉALISATION DU REPÉRAGE

**Date du repérage : 01/12/2023**

Le repérage amiante avant démolition, contient les informations sur la présence d'amiante dans les matériaux et produits du bâtiment afin d'informer les intervenants réalisant des activités ou interventions sur des matériaux et/ou équipements susceptibles de libérer des fibres d'amiante selon la liste citée dans le cadre C.

Il consiste à identifier et localiser, par inspections visuelles et investigations approfondies pouvant être destructives, l'ensemble des matériaux et produits contenant de l'amiante incorporés ou faisant indissociablement corps avec l'immeuble à démolir.

Lorsque l'absence de marquages spécifiques ou de documents ne permet pas à l'opérateur de repérage d'attester de la présence ou de la non présence d'amiante dans les matériaux et produits, des prélèvements seront effectués afin de déterminer par analyse la présence ou non d'amiante.

Procédures de prélèvement :

Les prélèvements sur des matériaux ou produits susceptibles de contenir de l'amiante sont réalisés en vertu des dispositions du Code du Travail.

Le matériel de prélèvement est adapté à l'opération à réaliser afin de générer le minimum de poussières. Dans le cas où une émission de poussières est prévisible, le matériau ou produit est mouillé à l'eau à l'endroit du prélèvement (sauf risque électrique) et, si nécessaire, une protection est mise en place au sol ; de même, le point de prélèvement est stabilisé après l'opération (pulvérisation de vernis ou de laque, par exemple).

Pour chaque prélèvement, des outils propres et des gants à usage unique sont utilisés afin d'éliminer tout risque de contamination croisée. Dans tous les cas, les équipements de protection individuelle sont à usage unique.

L'accès à la zone à risque (sphère de 1 à 2 mètres autour du point de prélèvement) est interdit pendant l'opération. Si l'accompagnateur doit s'y tenir, il porte les mêmes équipements de protection individuelle que l'opérateur de repérage.

L'échantillon est immédiatement conditionné, après son prélèvement, dans un double emballage individuel étanche.

Les informations sur toutes les conditions existantes au moment du prélèvement susceptible d'influencer l'interprétation des résultats des analyses (environnement du matériau, contamination éventuelle, etc.) seront, le cas échéant, mentionnées dans la fiche d'identification et de cotation en annexe.

**Liste des écarts, adjonctions ou suppression d'information de la norme NFX 46-020 - Août 2017 :**

Périmètre de la démolition : **Déconstruction totale du bâtiment et des éventuels annexes.**

## G RAPPORTS PRÉCÉDENTS

Aucun rapport précédemment réalisé ne nous a été fourni.

## H RÉSULTATS DÉTAILLÉS DU REPÉRAGE

### LISTE DES LOCAUX / PARTIES D'IMMEUBLE VISITÉES/NON VISITÉES CONCERNÉS PAR LA DÉMOLITION ET JUSTIFICATION

N°	Local / partie d'immeuble	Etage	Visitée	Justification	Moyen d'accès à prévoir
1	Volume	RDC	OUI		

### DESCRIPTION DES REVÊTEMENTS EN PLACE AU JOUR DE LA VISITE

N° Local	Local / Partie d'immeuble	Etage	Zone	Élément	Revêtement
1	Volume	RDC	06 - Conduits et accessoires intérieurs	Conduit de fluides n°2	Conduit en grès

### LA LISTE DES MATÉRIAUX OU PRODUITS CONTENANT DE L'AMIANTE, SUR DÉCISION DE L'OPÉRATEUR

Néant

### LA LISTE DES MATERIAUX OU PRODUITS CONTENANT DE L'AMIANTE, APRÈS ANALYSE

Néant



**LA LISTE DES MATÉRIAUX SUSCEPTIBLES DE CONTENIR DE L'AMIANTE, MAIS N'EN CONTENANT PAS.**

N° Local	Local / partie d'immeuble	Etage	Zone	Elément	Matériau / Produit	Critère(s) ayant permis de conclure
1	Volume	RDC	05 - Planchers et planchers techniques	Plancher bas	Béton	Résultat d'analyse (P001)
			05 - Planchers et planchers techniques	Plancher bas	Béton	Résultat d'analyse (P002)
			02 - Parois verticales extérieures et Façades	Façades lourdes y compris poteaux	Enduit extérieur (projeté, lissé ou taloché) - Peinture	Résultat d'analyse (P004)
			02 - Parois verticales extérieures et Façades	Façades lourdes y compris poteaux	Enduit extérieur (projeté, lissé ou taloché) - Peinture	Résultat d'analyse (P003)
			04 - Plafonds et faux plafonds	Plafond	Enduit ciment - Peinture	Résultat d'analyse (P005)
			04 - Plafonds et faux plafonds	Plafond	Enduit ciment - Peinture	Résultat d'analyse (P006)
			04 - Plafonds et faux plafonds	Plafond	Coffrage fibralith	Résultat d'analyse (P007)
			02 - Parois verticales extérieures et Façades	Poteaux métallique	Peinture	Résultat d'analyse (P008)
			01 - Couvertures, Toitures, Terrasses & étanchéité	Toiture terrasse n°1	Complexe bitumineux	Résultat d'analyse (P009)
			01 - Couvertures, Toitures, Terrasses & étanchéité	Toiture terrasse n°2	Relevé : Revêtement bitumineux paxalu	Résultat d'analyse (P010)
			01 - Couvertures, Toitures, Terrasses & étanchéité	Toiture terrasse n°2 - Acrotère	Bandeau enduit ciment	Résultat d'analyse (P011)

**RÉSULTATS HORS CHAMP D'INVESTIGATION (matériaux non visés par la liste C de l'annexe 13/9 du code de la santé publique)**

Néant

**LÉGENDE**


<b>Présence</b>	<b>A</b> : Amiante	<b>N</b> : Non Amianté	<b>a?</b> : Probabilité de présence d'Amiante
-----------------	--------------------	------------------------	---

**COMMENTAIRES**


Les conclusions du présent rapport sont strictement limitées aux composants impactés par le programme de travaux transmis par le donneur d'ordre.

Réserve sur les composants enterrés, réseaux assainissement, fonds de coffrage, fourreaux, revêtements bitumineux de protection des fondations...non accessibles sans travaux de terrassement.

**ANNEXE 1 – FICHE D'IDENTIFICATION ET DE COTATION**

<b>ELEMENT : Conduit de fluides n°1</b>		
<b>Emplacement</b>		
		
<b>Nom du client</b>	<b>Numéro de dossier</b>	<b>Pièce ou local</b>
HOPITAL LOUIS MOURIER	2023-10624-HOPITAL LOUIS MOURIER	RDC - Volume
<b>Matériau</b>	<b>Date de prélèvement</b>	<b>Nom de l'opérateur</b>
Joint de bride		ZEPHIR Kévin
<b>Localisation</b>		
Conduit de fluides n°1 - 06 - Conduits et accessoires intérieurs		
<b>Résultat amiante</b>		
Susceptible de contenir de l'amiante		

<b>ELEMENT : Conduit de fluides n°2</b>		
<b>Emplacement</b>		
		
<b>Nom du client</b>	<b>Numéro de dossier</b>	<b>Pièce ou local</b>
HOPITAL LOUIS MOURIER	2023-10624-HOPITAL LOUIS MOURIER	RDC - Volume
<b>Matériau</b>	<b>Date de prélèvement</b>	<b>Nom de l'opérateur</b>
Conduit en grès		ZEPHIR Kévin
<b>Localisation</b>		
Conduit de fluides n°2 - 06 - Conduits et accessoires intérieurs		
<b>Résultat amiante</b>		
absence d'amiante		



## PRELEVEMENT : P001

### Emplacement



Nom du client	Numéro de dossier	Pièce ou local
HOPITAL LOUIS MOURIER	2023-10624-HOPITAL LOUIS MOURIER	RDC - Volume
Matériau	Date de prélèvement	Nom de l'opérateur
Béton	01/12/2023	ZEPHIR Kévin

### Localisation

Plancher bas - 05 - Planchers et planchers techniques

### Résultat amiante

absence d'amiante

### DESCRIPTION DU PRELEVEMENT :

Objet	Support	Taille
Béton		0 cm

### DETAIL DES COUCHES DU PRELEVEMENT :

Référence Couche	Description visuelle	Epaisseur (cm)
RAW PRODUCT	Matériau dur de type mortier, béton, chape (gris)	0
CUST 01	Matériau dur de type mortier, béton, chape (beige)	0

## PRELEVEMENT : P002

### Emplacement



Nom du client	Numéro de dossier	Pièce ou local
HOPITAL LOUIS MOURIER	2023-10624-HOPITAL LOUIS MOURIER	RDC - Volume
Matériau	Date de prélèvement	Nom de l'opérateur
Béton	01/12/2023	ZEPHIR Kévin

### Localisation

Plancher bas - 05 - Planchers et planchers techniques


### Résultat amiante

absence d'amiante

### DESCRIPTION DU PRELEVEMENT :

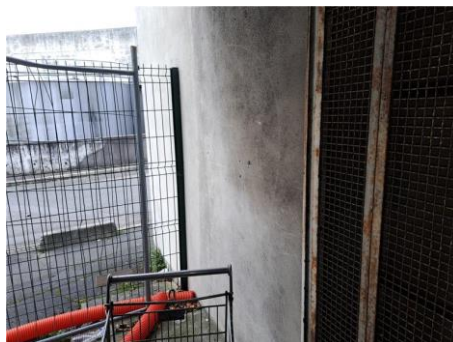
Objet	Support	Taille
Béton		0 cm

### DETAIL DES COUCHES DU PRELEVEMENT :

Référence Couche	Description visuelle	Epaisseur (cm)
RAW PRODUCT	Matériau dur de type mortier, béton, chape (gris)	0
<b>PRELEVEMENT : P003</b>		
<b>Emplacement</b>		
		
<b>Nom du client</b>	<b>Numéro de dossier</b>	<b>Pièce ou local</b>
HOPITAL LOUIS MOURIER	2023-10624-HOPITAL LOUIS MOURIER	RDC - Volume
<b>Matériau</b>	<b>Date de prélèvement</b>	<b>Nom de l'opérateur</b>
Enduit extérieur (projeté, lissé ou taloché) - Peinture	01/12/2023	ZEPHIR Kévin
<b>Localisation</b>		
Façades lourdes y compris poteaux - 02 - Parois verticales extérieures et Façades		
<b>Résultat amiante</b>		
absence d'amiante		
<b>DESCRIPTION DU PRELEVEMENT :</b>		
<b>Objet</b>	<b>Support</b>	<b>Taille</b>
Enduit extérieur (projeté, lissé ou taloché) / Peinture		0 cm
<b>DETAIL DES COUCHES DU PRELEVEMENT :</b>		
<b>Référence Couche</b>	<b>Description visuelle</b>	<b>Epaisseur (cm)</b>
RAW PRODUCT	Matériau de type peinture (beige) ; matériau dur de type mortier, béton, chape (gris)	0

## PRELEVEMENT : P004

### Emplacement



Nom du client	Numéro de dossier	Pièce ou local
HOPITAL LOUIS MOURIER	2023-10624-HOPITAL LOUIS MOURIER	RDC - Volume
Matériau	Date de prélèvement	Nom de l'opérateur
Enduit extérieur (projeté, lissé ou taloché) - Peinture	01/12/2023	ZEPHIR Kévin

### Localisation

Façades lourdes y compris poteaux - 02 - Parois verticales extérieures et Façades

### Résultat amiante

absence d'amiante

### DESCRIPTION DU PRELEVEMENT :

Objet	Support	Taille
Enduit extérieur (projeté, lissé ou taloché) / Peinture		0 cm

### DETAIL DES COUCHES DU PRELEVEMENT :

Référence Couche	Description visuelle	Epaisseur (cm)
CUST 01	Matériau dur de type mortier, béton, chape (gris)	0
RAW PRODUCT	Matériau de type peinture (beige) ; matériau dur de type mortier, béton, chape (gris)	0

## PRELEVEMENT : P005

### Emplacement



Nom du client	Numéro de dossier	Pièce ou local
HOPITAL LOUIS MOURIER	2023-10624-HOPITAL LOUIS MOURIER	RDC - Volume
Matériau	Date de prélèvement	Nom de l'opérateur
Enduit ciment - Peinture	01/12/2023	ZEPHIR Kévin

### Localisation

Plafond - 04 - Plafonds et faux plafonds

### Résultat amiante


absence d'amiante

### DESCRIPTION DU PRELEVEMENT :

Objet	Support	Taille
Enduit ciment / Peinture		0 cm

### DETAIL DES COUCHES DU PRELEVEMENT :

Référence Couche	Description visuelle	Epaisseur (cm)
RAW PRODUCT	Matériau de type peinture (blanc) ; matériau semi-dur (gris) ; matériau dur de type mortier, béton, chape (gris)	0
CUST 01	Matériau dur de type mortier, béton, chape (gris)	0

PRELEVEMENT : P006		
Emplacement		
		
Nom du client	Numéro de dossier	Pièce ou local
HOPITAL LOUIS MOURIER	2023-10624-HOPITAL LOUIS MOURIER	RDC - Volume
Matériau	Date de prélèvement	Nom de l'opérateur
Enduit ciment - Peinture	01/12/2023	ZEPHIR Kévin
Localisation		
Plafond - 04 - Plafonds et faux plafonds		
Résultat amiante		
absence d'amiante		
DESCRIPTION DU PRELEVEMENT :		
Objet	Support	Taille
Enduit ciment / Peinture		0 cm
DETAIL DES COUCHES DU PRELEVEMENT :		
Référence Couche	Description visuelle	Epaisseur (cm)
CUST 01	Matériau dur de type mortier, béton, chape (gris)	0
RAW PRODUCT	Matériau de type peinture (blanc) ; matériau semi-dur (gris) ; matériau dur de type mortier, béton, chape (gris)	0

## PRELEVEMENT : P007

### Emplacement



Nom du client	Numéro de dossier	Pièce ou local
HOPITAL LOUIS MOURIER	2023-10624-HOPITAL LOUIS MOURIER	RDC - Volume
Matériau	Date de prélèvement	Nom de l'opérateur
Coffrage fibralith	01/12/2023	ZEPHIR Kévin

### Localisation

Plafond - 04 - Plafonds et faux plafonds

### Résultat amiante

absence d'amiante

### DESCRIPTION DU PRELEVEMENT :

Objet	Support	Taille
Coffrage fibralith		0 cm

### DETAIL DES COUCHES DU PRELEVEMENT :

Référence Couche	Description visuelle	Epaisseur (cm)
RAW PRODUCT	Matériau semi-dur (gris) ; matériau semi-dur fibreux de type bois, copeaux (marron) ; matériau dur de type mortier, béton, chape (gris)	0

## PRELEVEMENT : P008

### Emplacement



Nom du client	Numéro de dossier	Pièce ou local
HOPITAL LOUIS MOURIER	2023-10624-HOPITAL LOUIS MOURIER	RDC - Volume
Matériau	Date de prélèvement	Nom de l'opérateur
Peinture	01/12/2023	ZEPHIR Kévin

### Localisation

Poteaux métallique - 02 - Parois verticales extérieures et Façades

### Résultat amiante

absence d'amiante

### DESCRIPTION DU PRELEVEMENT :

Objet	Support	Taille
Peinture		0 cm

### DETAIL DES COUCHES DU PRELEVEMENT :

Référence Couche	Description visuelle	Epaisseur (cm)
------------------	----------------------	----------------



Référence Couche	Description visuelle	Epaisseur (cm)
RAW PRODUCT	Matériau de type système d'enduit peinture (noir) ; matériau semi-dur (marron)	0

### PRELEVEMENT : P009

#### Emplacement



Nom du client	Numéro de dossier	Pièce ou local
HOPITAL LOUIS MOURIER	2023-10624-HOPITAL LOUIS MOURIER	RDC - Volume
Matériau	Date de prélèvement	Nom de l'opérateur
Complexe bitumineux	01/12/2023	ZEPHIR Kévin

#### Localisation

Toiture terrasse n°1 - 01 - Couvertures, Toitures, Terrasses & étanchéité

#### Résultat amiante

absence d'amiante

#### DESCRIPTION DU PRELEVEMENT :

Objet	Support	Taille
Complexe bitumineux		0 cm

#### DETAIL DES COUCHES DU PRELEVEMENT :

Référence Couche	Description visuelle	Epaisseur (cm)
RAW PRODUCT	Matériau souple (fibreuse) (bitumineux) (noir) ; matériau semi-dur (bitumineux) (noir)	0

### PRELEVEMENT : P010

#### Emplacement



Nom du client	Numéro de dossier	Pièce ou local
HOPITAL LOUIS MOURIER	2023-10624-HOPITAL LOUIS MOURIER	RDC - Volume
Matériau	Date de prélèvement	Nom de l'opérateur
Relevé : Revêtement bitumineux paxalu	01/12/2023	ZEPHIR Kévin

#### Localisation

Toiture terrasse n°2 - 01 - Couvertures, Toitures, Terrasses & étanchéité

#### Résultat amiante


absence d'amiante

#### DESCRIPTION DU PRELEVEMENT :

Objet	Support	Taille
Relevé : Revêtement bitumineux paxalu		0 cm




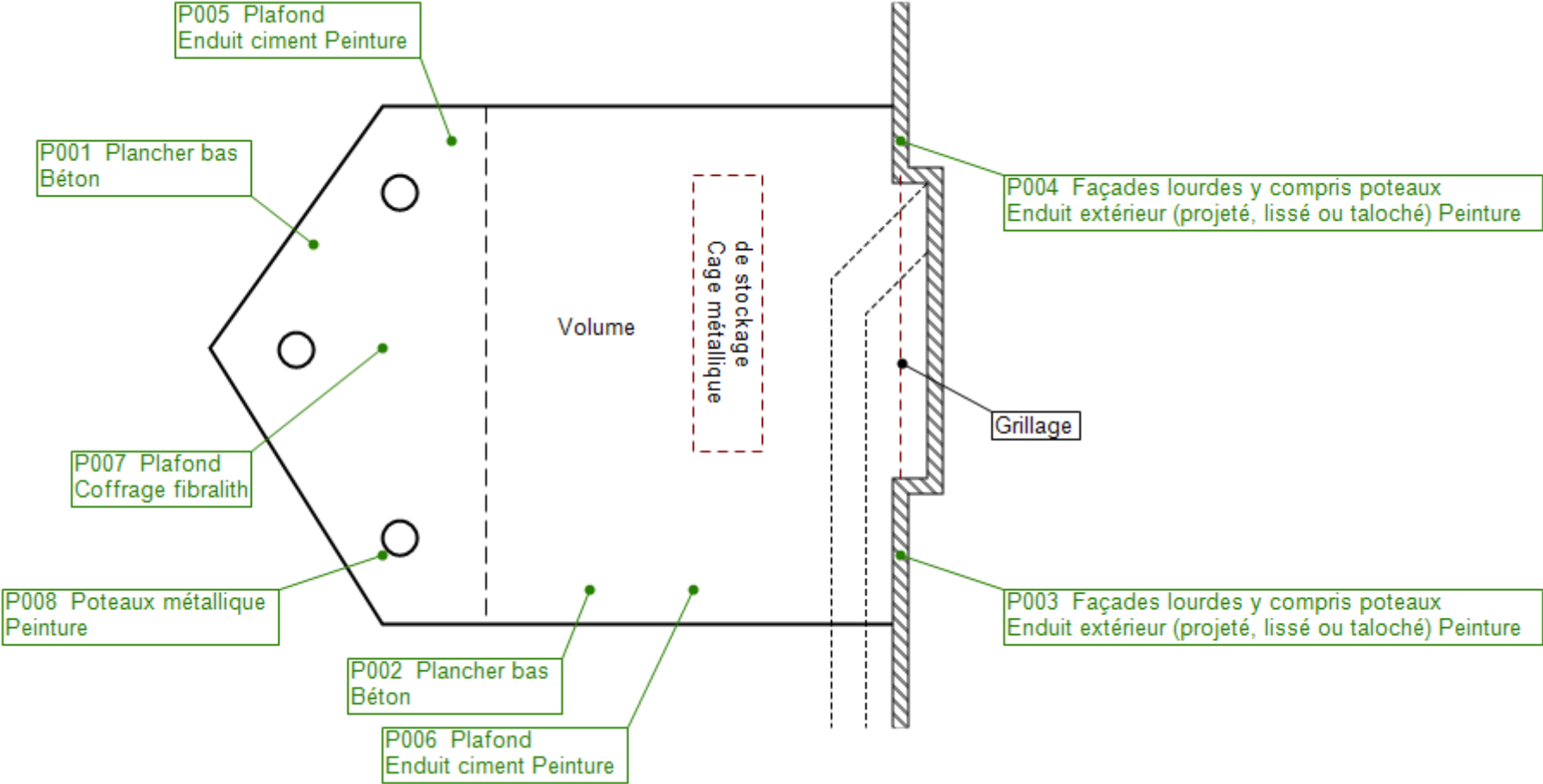
DETAIL DES COUCHES DU PRELEVEMENT :		
Référence Couche	Description visuelle	Epaisseur (cm)
RAW PRODUCT	Matériau semi-dur (fibreux) (bitumineux) (noir)	0


PRELEVEMENT : P011		
Emplacement		
		
Nom du client	Numéro de dossier	Pièce ou local
HOPITAL LOUIS MOURIER	2023-10624-HOPITAL LOUIS MOURIER	RDC - Volume
Matériau	Date de prélèvement	Nom de l'opérateur
Bandeau enduit ciment	01/12/2023	ZEPHIR Kévin
Localisation		
Toiture terrasse n°2 - 01 - Couvertures, Toitures, Terrasses & étanchéité Acrotère		
Résultat amiante		
absence d'amiante		
DESCRIPTION DU PRELEVEMENT :		
Objet	Support	Taille
Bandeau enduit ciment		0 cm

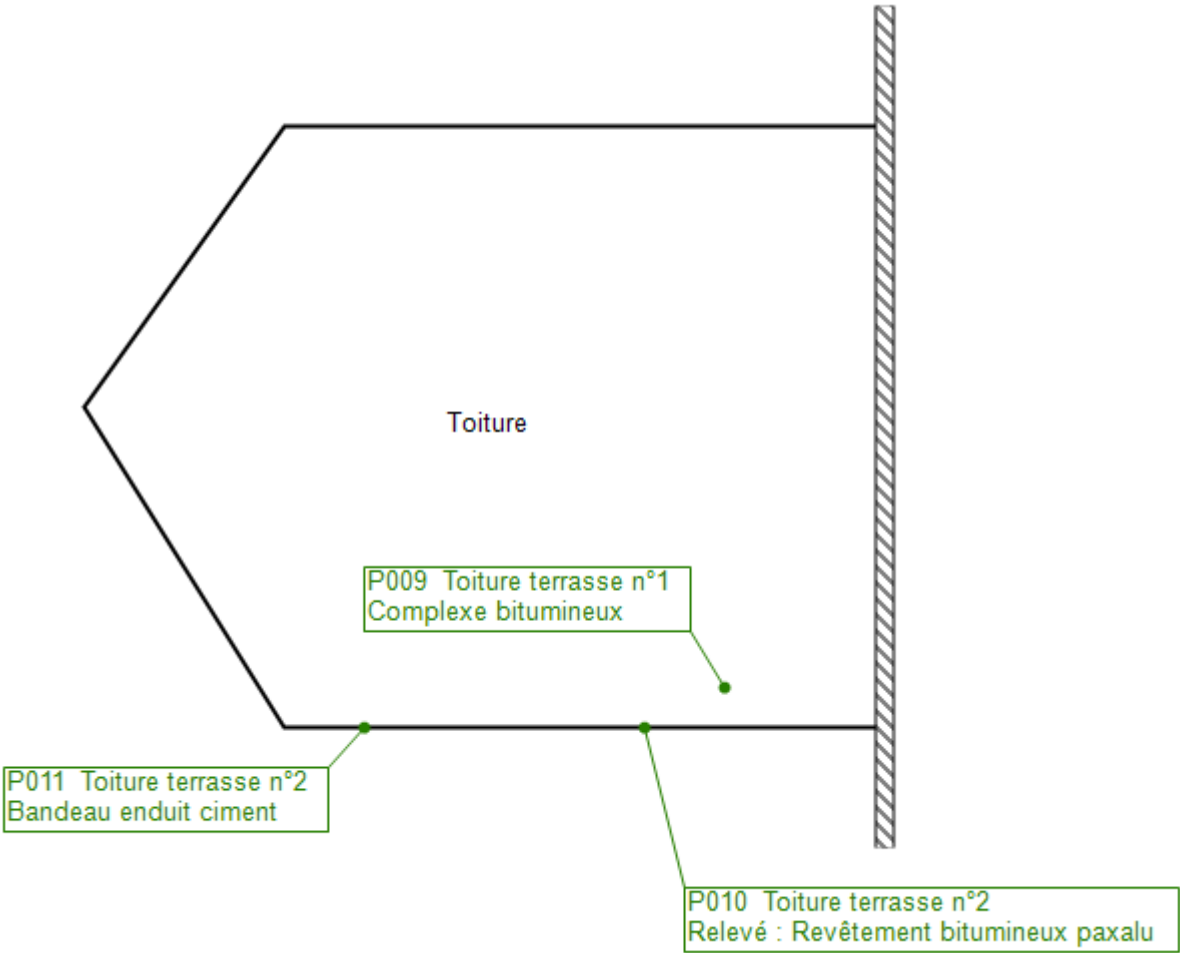
DETAIL DES COUCHES DU PRELEVEMENT :		
Référence Couche	Description visuelle	Epaisseur (cm)
RAW PRODUCT	Matériau dur de type mortier, béton, chape (gris) ; matériau dur de type mortier, béton, chape (beige)	0

## ANNEXE 2 – CROQUIS

	Planche de repérage des matériaux et produits contenant de l'amiante	
Client :	HOPITAL LOUIS MOURIER	
N° dossier :	2023-10624-HOPITAL LOUIS MOURIER	
N° planche :	1/2	Version : 1
Type :	Périmètre de repérage	
Date :	31/12/2023	
Intervenant :	ZEPHIR Kévin	
Origine du plan :	Document réalisé en interne	
Titre :	Croquis N°1	
Adresse :	Bâtiment GH - Hospitalisation 178 rue des Renouillers 92700 COLOMBES	
Bât.- Niveau - Lot :	001 RDC	
Commentaire :		
<b>Légende :</b> <div></div> Prélèvements négatifs - après analyse		
<b>Plan de masse :</b>		



	Planche de repérage des matériaux et produits contenant de l'amiante	
Client :	HOPITAL LOUIS MOURIER	
N° dossier :	2023-10624-HOPITAL LOUIS MOURIER	
N° planche :	2/2	Version : 1
Type :	Périmètre de repérage	
Date :	31/12/2023	
Intervenant :	ZEPHIR Kévin	
Origine du plan :	Document réalisé en interne	
Titre :	Croquis N°2	
Adresse :	Bâtiment GH - Hospitalisation 178 rue des Renouillers 92700 COLOMBES	
Bât.- Niveau - Lot :	001 Toiture	
Commentaire :		
<b>Légende :</b> <div><div></div> Prélèvements négatifs - après analyse</div>		
<b>Plan de masse :</b>		



## ANNEXE 3 – PROCES VERBAUX D'ANALYSES

PV\_00720231201198200



## Analyses pour le Bâtiment

SARL COVEANEX  
Monsieur Kevin ZEPHIR  
SODIATEC IdF  
31 Crs des Juilliottes  
94700 MAISONS ALFORT

Notre référence : AR-23-LE-101389-01

Numéro de dossier : 23A044151

Référence de dossier :

2023-10624-HOPITAL LOUIS MOURIER A - Bâtiment GH - Hospitalisation 178 rue  
des Renouillers 92700 COLOMBES - HOPITAL LOUIS MOURIER

Madame, Monsieur,

Veuillez trouver ci-joint le rapport d'analyse relatif à l'échantillon suivant :

- N° 23A044151-001 - Référence P001-RDC - Volume - 05 - Planchers et planchers techniques -  
Plancher bas - Béton, prélevé par vos soins, et analysé par Eurofins Lab Environment Testing Portugal

- N° 23A044151-002 - Référence P002-RDC - Volume - 05 - Planchers et planchers techniques -  
Plancher bas - Béton, prélevé par vos soins, et analysé par Eurofins Lab Environment Testing Portugal

- N° 23A044151-003 - Référence P003-RDC - Volume - 02 - Parois verticales extérieures et Façades -  
Façades lourdes y compris poteaux - Enduit extérieur (projeté, lissé ou taloché) - Peinture, prélevé par  
vos soins, et analysé par Eurofins Lab Environment Testing Portugal

- N° 23A044151-004 - Référence P004-RDC - Volume - 02 - Parois verticales extérieures et Façades -  
Façades lourdes y compris poteaux - Enduit extérieur (projeté, lissé ou taloché) - Peinture, prélevé par  
vos soins, et analysé par Eurofins Lab Environment Testing Portugal

- N° 23A044151-005 - Référence P005-RDC - Volume - 04 - Plafonds et faux plafonds - Plafond - Enduit  
ciment - Peinture, prélevé par vos soins, et analysé par Eurofins Lab Environment Testing Portugal

- N° 23A044151-006 - Référence P006-RDC - Volume - 04 - Plafonds et faux plafonds - Plafond - Enduit  
ciment - Peinture, prélevé par vos soins, et analysé par Eurofins Lab Environment Testing Portugal

Eurofins Analyses pour le Bâtiment Est SAS  
20, rue du Kochersberg  
67700 Saverne

Tél: +33 3 88 91 19 11 - Fax: +33388916531 - Site Web: [www.eurofins.fr/amiante/analyses/](http://www.eurofins.fr/amiante/analyses/)  
S.A.S. au capital de 1 530 320 € RCS Saverne SIRET 489 017 897 00013 TVA FR95 489 017 897 APE 7120B





## Analyses pour le Bâtiment

- N° 23A044151-007 - Référence *P007-RDC - Volume - 04 - Plafonds et faux plafonds - Plafond - Coffrage fibrilith*, prélevé par vos soins, et analysé par Eurofins Lab Environment Testing Portugal

- N° 23A044151-008 - Référence *P008-RDC - Volume - 02 - Parois verticales extérieures et Façades - Poteaux métallique - Peinture*, prélevé par vos soins, et analysé par Eurofins Lab Environment Testing Portugal

- N° 23A044151-009 - Référence *P009-RDC - Volume - 01 - Couvertures, Toitures, Terrasses & étanchéité - Toiture terrasse n°1 - Complexe bitumineux*, prélevé par vos soins, et analysé par Eurofins Lab Environment Testing Portugal

- N° 23A044151-010 - Référence *P010-RDC - Volume - 01 - Couvertures, Toitures, Terrasses & étanchéité - Toiture terrasse n°2 - Relevé : Revêtement bitumineux paxalu*, prélevé par vos soins, et analysé par Eurofins Lab Environment Testing Portugal

- N° 23A044151-011 - Référence *P011-RDC - Volume - 01 - Couvertures, Toitures, Terrasses & étanchéité - Toiture terrasse n°2 - Bandeau enduit ciment*, prélevé par vos soins, et analysé par Eurofins Lab Environment Testing Portugal

Vous souhaitant bonne réception,

Cordialement,

Votre laboratoire Eurofins Analyses pour le Bâtiment Est SAS

Eurofins Analyses pour le Bâtiment Est SAS  
20, rue du Kochersberg  
67700 Saverne

Tél: +33 3 88 91 19 11 - Fax: +33388916531 - Site Web: [www.eurofins.fr/amiante/analyses/](http://www.eurofins.fr/amiante/analyses/)  
S.A.S. au capital de 1 530 320 € RCS Saverne SIRET 489 017 897 00013 TVA FR95 489 017 897 APE 7120B



**Eurofins Lab Environment Testing Portugal, Unipessoal Lda.**

**EUROFINS ANALYSES POUR LE  
 BATIMENT EST SAS  
 REFERANT ST LABO**  
 20 rue du Kochersberg - CS 50047  
 67701 SAVERNE CEDEX 1

**RAPPORT D'ANALYSE D'AMIANTE DANS LES MATERIAUX**

N° de rapport d'analyse : AR-23-EK-097876-01      Date d'émission de rapport : 12/12/2023 13:27      Page1/4  
 Référence laboratoire N° : 23EK088477      Référence de suivi du dossier N° : 23A044151  
 Reçu au laboratoire le : 11/12/2023      Date de réception : 08/12/2023  
 Date d'analyse : 11/12/2023  
 Référence dossier Client: 23A044151 - 2023-10624-HOPITAL LOUIS MOURIER A - Bâtiment GH - Hospitalisation 178 rue  
 des Renouillers 92700 COLOMBES - HOPITAL LOUIS MOURIER

N° éch.	Référence client	Description visuelle	Technique utilisée / Analyse	Préparation		Résultats
				Nb prep / Nb grilles ou lames	Type	
001	23A044151-001 - P001-RDC - Volume - 05 - Planchers et planchers techniques - Plancher bas - Béton	Matériau dur de type mortier, béton, chape (gris)	MET / XZT2	1 / 2	Calcination et/ou attaque acide (méthode interne de traitement)	Fibres d'amiante non détectées
		Matériau dur de type mortier, béton, chape (beige)	MET / XZT2	1 / 2	Calcination et/ou attaque acide (méthode interne de traitement)	Fibres d'amiante non détectées
002	23A044151-002 - P002-RDC - Volume - 05 - Planchers et planchers techniques - Plancher bas - Béton	Matériau dur de type mortier, béton, chape (gris)	MET / XZT2	1 / 2	Calcination et/ou attaque acide (méthode interne de traitement)	Fibres d'amiante non détectées
003	23A044151-003 - P003-RDC - Volume - 02 - Parois verticales extérieures et Façades - Façades lourdes y compris poteaux - Enduit extérieur (projeté, lissé ou taloché) - Peinture	Matériau de type peinture (beige) ; matériau dur de type mortier, béton, chape (gris)	MET / XZT2	1 / 2	Calcination et/ou attaque acide (méthode interne de traitement)	Fibres d'amiante non détectées

La reproduction de ce document n'est autorisée que sous sa forme intégrale. Il comporte 4 page(s). Le présent rapport ne concerne que les objets soumis à l'essai tels qu'ils ont été reçus au laboratoire. Les essais identifiés par le symbole \* ne sont pas inclus dans la portée d'accréditation.

**Eurofins Lab Environment Testing Portugal, Unipessoal Lda.**  
 Rua Monte de Alén, 62  
 4580-733 Sobrosa - Paredes, PORTUGAL



## RAPPORT D'ANALYSE D'AMIANTE DANS LES MATERIAUX

N° de rapport d'analyse : AR-23-EK-097876-01

Date d'émission de rapport : 12/12/2023 13:27

Page 2/4

Référence laboratoire N° : 23EK088477

Référence de suivi du dossier N° : 23A044151

Reçu au laboratoire le : 11/12/2023

Date de réception : 08/12/2023

Date d'analyse : 11/12/2023

Référence dossier Client: 23A044151 - 2023-10624-HOPITAL LOUIS MOURIER A - Bâtiment GH - Hospitalisation 178 rue des Renouillers 92700 COLOMBES - HOPITAL LOUIS MOURIER

N° éch.	Référence client	Description visuelle	Technique utilisée / Analyse	Préparation		Résultats
				Nb prep / Nb grilles ou lames	Type	
004	23A044151-004 - P004-RDC - Volume - 02 - Parois verticales extérieures et Façades - Façades lourdes y compris poteaux - Enduit extérieur (projeté, lissé ou taloché) - Peinture	Matériau de type peinture (beige) ; matériau dur de type mortier, béton, chape (gris)	MET / XZT2	1 / 2	Calcination et/ou attaque acide (méthode interne de traitement)	Fibres d'amiante non détectées
		Matériau dur de type mortier, béton, chape (gris)	MET / XZT2	1 / 2	Calcination et/ou attaque acide (méthode interne de traitement)	Fibres d'amiante non détectées
005	23A044151-005 - P005-RDC - Volume - 04 - Plafonds et faux plafonds - Plafond - Enduit ciment - Peinture	Matériau de type peinture (blanc) ; matériau semi-dur (gris) ; matériau dur de type mortier, béton, chape (gris)	MET / XZT2	1 / 2	Calcination et/ou attaque acide (méthode interne de traitement)	Fibres d'amiante non détectées
		Matériau dur de type mortier, béton, chape (gris)	MET / XZT2	1 / 2	Calcination et/ou attaque acide (méthode interne de traitement)	Fibres d'amiante non détectées
006	23A044151-006 - P006-RDC - Volume - 04 - Plafonds et faux plafonds - Plafond - Enduit ciment - Peinture	Matériau de type peinture (blanc) ; matériau semi-dur (gris) ; matériau dur de type mortier, béton, chape (gris)	MET / XZT2	1 / 2	Calcination et/ou attaque acide (méthode interne de traitement)	Fibres d'amiante non détectées
		Matériau dur de type mortier, béton, chape (gris)	MET / XZT2	1 / 2	Calcination et/ou attaque acide (méthode interne de traitement)	Fibres d'amiante non détectées

La reproduction de ce document n'est autorisée que sous sa forme intégrale. Il comporte 4 page(s). Le présent rapport ne concerne que les objets soumis à l'essai tels qu'ils ont été reçus au laboratoire. Les essais identifiés par le symbole \* ne sont pas inclus dans la portée d'accréditation.

**Eurofins Lab Environment Testing Portugal, Unipessoal Lda.**  
Rua Monte de Alem, 62  
4580-733 Sobrosa - Paredes, PORTUGAL



## RAPPORT D'ANALYSE D'AMIANTE DANS LES MATERIAUX

N° de rapport d'analyse : AR-23-EK-097876-01 Date d'émission de rapport : 12/12/2023 13:27 Page 3/4  
 Référence laboratoire N° : 23EK088477 Référence de suivi du dossier N° : 23A044151  
 Reçu au laboratoire le : 11/12/2023 Date de réception : 08/12/2023  
 Date d'analyse : 11/12/2023  
 Référence dossier Client: 23A044151 - 2023-10624-HOPITAL LOUIS MOURIER A - Bâtiment GH - Hospitalisation 178 rue des Renouillers 92700 COLOMBES - HOPITAL LOUIS MOURIER

N° éch.	Référence client	Description visuelle	Technique utilisée / Analyse	Préparation		Résultats
				Nb prep / Nb grilles ou lames	Type	
007	23A044151-007 - P007-RDC - Volume - 04 - Plafonds et faux plafonds - Plafond - Coffrage fibralith	Matériau semi-dur (gris) ; matériau semi-dur fibreux de type bois, copeaux (marron) ; matériau dur de type mortier, béton, chape (gris)	MET / XZT2	1 / 2	Calcination et/ou attaque acide (méthode interne de traitement)	Fibres d'amiante non détectées
008	23A044151-008 - P008-RDC - Volume - 02 - Parois verticales extérieures et Façades - Poteaux métallique - Peinture	Matériau de type système d'enduit peinture (noir) ; matériau semi-dur (marron)	MET / XZT2	1 / 2	Calcination et/ou attaque acide (méthode interne de traitement)	Fibres d'amiante non détectées
009	23A044151-009 - P009-RDC - Volume - 01 - Couvertures, Toitures, Terrasses & étanchéité - Toiture terrasse n°1 - Complexe bitumineux	Matériau souple (fibreux) (bitumineux) (noir) ; matériau semi-dur (bitumineux) (noir)	MET / XZT2	1 / 2	Calcination et/ou attaque acide (méthode interne de traitement)	Fibres d'amiante non détectées
010 (1)	23A044151-010 - P010-RDC - Volume - 01 - Couvertures, Toitures, Terrasses & étanchéité - Toiture terrasse n°2 - Relevé : Revêtement bitumineux paxalu	Matériau semi-dur (fibreux) (bitumineux) (noir)	MET / XZT2	1 / 2	Calcination et/ou attaque acide (méthode interne de traitement)	Fibres d'amiante non détectées
011	23A044151-011 - P011-RDC - Volume - 01 - Couvertures, Toitures, Terrasses & étanchéité - Toiture terrasse n°2 - Bandeau enduit ciment	Matériau dur de type mortier, béton, chape (gris) ; matériau dur de type mortier, béton, chape (beige)	MET / XZT2	1 / 2	Calcination et/ou attaque acide (méthode interne de traitement)	Fibres d'amiante non détectées

La reproduction de ce document n'est autorisée que sous sa forme intégrale. Il comporte 4 page(s). Le présent rapport ne concerne que les objets soumis à l'essai tels qu'ils ont été reçus au laboratoire. Les essais identifiés par le symbole \* ne sont pas inclus dans la portée d'accréditation.

**Eurofins Lab Environment Testing Portugal, Unipessoal Lda.**  
 Rua Monte de Alén, 62  
 4580-733 Sobrosa - Paredes, PORTUGAL







Eurofins Lab Environment Testing Portugal, Unipessoal Lda.

## RAPPORT D'ANALYSE D'AMIANTE DANS LES MATERIAUX

N° de rapport d'analyse : AR-23-EK-097876-01

Date d'émission de rapport : 12/12/2023 13:27

Page 4/4

Référence laboratoire N° : 23EK088477

Référence de suivi du dossier N° : 23A044151

Reçu au laboratoire le : 11/12/2023

Date de réception : 08/12/2023

Date d'analyse : 11/12/2023

Référence dossier Client: 23A044151 - 2023-10624-HOPITAL LOUIS MOURIER A - Bâtiment GH - Hospitalisation 178 rue des Renouillers 92700 COLOMBES - HOPITAL LOUIS MOURIER

## Observation(s) échantillon(s)

- (1) L'échantillon contient un matériau métallique. Le métal est un matériau qui, par nature, ne contient pas d'amiante.

## Méthode d'analyse employée pour la recherche qualitative des fibres d'amiante dans les matériaux :

**MET:** Détermination Fibres d'amiante. Traitement par calcination et/ou attaque acide. Détection et identification par Microscopie Electronique à Transmission équipée d'un Analyseur en dispersion d'énergie des rayons X (META) réalisée à partir de la norme : NFX 43-050 : Juillet 2021, P-PS-SOP3368 : version 8

NB 1 : Les informations de traçabilité sont disponibles sur demande. Il est à noter que ce rapport en français est une copie de la version originale du rapport en langue portugaise et stockée en interne par le laboratoire.

NB 2 : Sauf information contraire sur ce rapport, le laboratoire effectue une analyse couche par couche de l'échantillon transmis par le demandeur. Des composants décrits simultanément dans une même couche n'ont pas pu faire l'objet de prises d'essai séparées pour l'analyse.

NB 3 : Le présent rapport ne mentionne que les analyses conclusives. Toutefois, conformément à son offre et à l'arrêté du 1er octobre 2019, le laboratoire met en œuvre les deux techniques MOLP et META sur tous les échantillons massifs. La mention sur le rapport d'une technique d'analyse par MET indique que les échantillons ont été traités selon l'annexe 2 du guide HSG 248 (MOLP) mais sans aboutir à un résultat conclusif.

NB 4 : Pour la recherche d'amiante dans les matériaux, la limite de détection garantie par prise d'essai dans les matériaux (en MOLP et/ou en MET) est de 0.1% en masse.

NB 5 : "Fibres d'amiante non détectées" au MOLP, signifie que la couche peut renfermer une teneur inférieure à la limite de détection garantie de fibre d'amiante optiquement observable.

Pour être optiquement observable, une fibre doit avoir un diamètre supérieur à 0,2 µm.

"Fibres d'amiante non détectées" au MET signifie que la couche peut renfermer une teneur inférieure à la limite de détection garantie de fibre d'amiante.

NB 6 : La portée d'accréditation du laboratoire est référencée sous le n° L0705-1 et est disponible sur <http://www.ipac.pt/>.

NB 7 : La liste des méthodes avec accréditations flexibles intermédiaires peut être consultée sur

<https://www.eurofins.pt/ambiente/eurofins-lab-environment-testing-portugal/laboratório-de-análise-de-amiante/qualidade/>.

NB 8 : Le prélèvement relève de la responsabilité du client.

NB 9 : Analyse réalisée dans le cadre des textes réglementaires suivants : Décret n° 2017-899 du 9 mai 2017, Décret n° 2019-251 du 27 mars 2019, Décret n° 2011-629 du 3 juin 2011, Arrêté du 1er octobre 2019 (JORF n°0245 du 20 octobre 2019 texte n° 18), Arrêté du 25 juillet 2022 (JOFR n°0238 du 13 octobre 2022, texte n°10).

NB 10 : Le rapport est établi dans le cadre du cas 1 de l'article 6 de l'arrêté du 1er octobre 2019 à savoir la détection et l'identification d'amiante délibérément ajouté dans les matériaux et produits manufacturés.

Validé et approuvé par :



Margarida Barbosa  
Technicien de laboratoire

La reproduction de ce document n'est autorisée que sous sa forme intégrale. Il comporte 4 page(s). Le présent rapport ne concerne que les objets soumis à l'essai tels qu'ils ont été reçus au laboratoire. Les essais identifiés par le symbole \* ne sont pas inclus dans la portée d'accréditation.

Eurofins Lab Environment Testing Portugal, Unipessoal Lda.  
Rua Monte de Alén, 62  
4580-733 Sobrosa - Paredes, PORTUGAL



## ANNEXE 4 – RECOMMANDATIONS GÉNÉRALES DE SÉCURITÉ

*Les recommandations générales de sécurité (Arrêté du 21 décembre 2012)*

L'identification des matériaux et produits contenant de l'amiante est un préalable à l'évaluation et à la prévention des risques liés à la présence d'amiante dans un bâtiment. Elle doit être complétée par la définition et la mise en œuvre de mesures de gestion adaptées et proportionnées pour limiter l'exposition des occupants présents temporairement ou de façon permanente dans le bâtiment et des personnes appelées à intervenir sur les matériaux ou produits contenant de l'amiante. Ces mesures sont inscrites dans le dossier technique amiante et dans sa fiche récapitulative que le propriétaire constitue et tient à jour en application des dispositions de l'article R. 1334-29-5 du code de la santé publique. La mise à jour régulière et la communication du dossier technique amiante ont vocation à assurer l'information des occupants et des différents intervenants dans le bâtiment sur la présence des matériaux et produits contenant de l'amiante, afin de permettre la mise en œuvre des mesures visant à prévenir les expositions. Les recommandations générales de sécurité définies ci-après rappellent les règles de base destinées à prévenir les expositions. Le propriétaire (ou, à défaut, l'exploitant) de l'immeuble concerné adapte ces recommandations aux particularités de chaque bâtiment et de ses conditions d'occupation ainsi qu'aux situations particulières rencontrées. Ces recommandations générales de sécurité ne se substituent en aucun cas aux obligations réglementaires existantes en matière de prévention des risques pour la santé et la sécurité des travailleurs, inscrites dans le code du travail.

### 1. Informations générales

#### a) Dangerosité de l'amiante

Les maladies liées à l'amiante sont provoquées par l'inhalation des fibres. Toutes les variétés d'amiante sont classées comme substances cancérigènes avérées pour l'homme. Elles sont à l'origine de cancers qui peuvent atteindre soit la plèvre qui entoure les poumons (mésothéliomes), soit les bronches et/ou les poumons (cancers broncho-pulmonaires). Ces lésions surviennent longtemps (souvent entre 20 à 40 ans) après le début de l'exposition à l'amiante. Le Centre international de recherche sur le cancer (CIRC) a également établi récemment un lien entre exposition à l'amiante et cancers du larynx et des ovaires. D'autres pathologies, non cancéreuses, peuvent également survenir en lien avec une exposition à l'amiante. Il s'agit exceptionnellement d'épanchements pleuraux (liquide dans la plèvre) qui peuvent être récidivants ou de plaques pleurales (qui épaississent la plèvre). Dans le cas d'empoussièrément important, habituellement d'origine professionnelle, l'amiante peut provoquer une sclérose (asbestose) qui réduira la capacité respiratoire et peut dans les cas les plus graves produire une insuffisance respiratoire parfois mortelle. Le risque de cancer du poumon peut être majoré par l'exposition à d'autres agents cancérigènes, comme la fumée du tabac.

#### b) Présence d'amiante dans des matériaux et produits en bon état de conservation

L'amiante a été intégré dans la composition de nombreux matériaux utilisés notamment pour la construction. En raison de son caractère cancérigène, ses usages ont été restreints progressivement à partir de 1977, pour aboutir à une interdiction totale en 1997. En fonction de leur caractéristique, les matériaux et produits contenant de l'amiante peuvent libérer des fibres d'amiante en cas d'usure ou lors d'interventions mettant en cause l'intégrité du matériau ou produit (par exemple perçage, ponçage, découpe, friction...). Ces situations peuvent alors conduire à des expositions importantes si des mesures de protection renforcées ne sont pas prises. Pour rappel, les matériaux et produits répertoriés aux listes A et B de l'annexe 13-9 du code de la santé publique font l'objet d'une évaluation de l'état de conservation dont les modalités sont définies par arrêté. Il convient de suivre les recommandations émises par les opérateurs de repérage dits « diagnostiqueurs » pour la gestion des matériaux ou produits repérés. De façon générale, il est important de veiller au maintien en bon état de conservation des matériaux et produits contenant de l'amiante et de remédier au plus tôt aux situations d'usure anormale ou de dégradation de ceux-ci.

### 2. Intervention de professionnels soumis aux dispositions du code du travail

Il est recommandé aux particuliers d'éviter dans la mesure du possible toute intervention directe sur des matériaux et produits contenant de l'amiante et de faire appel à des professionnels compétents dans de telles situations. Les entreprises réalisant des opérations sur matériaux et produits contenant de l'amiante sont soumises aux dispositions des articles R. 4412-94 à R. 4412-148 du code du travail. Les entreprises qui réalisent des travaux de retrait ou de confinement de matériaux et produits contenant de l'amiante doivent en particulier être certifiées dans les conditions prévues à l'article R. 4412-129. Cette certification est obligatoire à partir du 1er juillet 2013 pour les entreprises effectuant des travaux de retrait sur l'enveloppe extérieure des immeubles bâtis et à partir du 1er juillet 2014 pour les entreprises de génie civil. Des documents d'information et des conseils pratiques de prévention adaptés sont disponibles sur le site Travailler-mieux (<http://www.travailler-mieux.gouv.fr>) et sur le site de l'Institut national de recherche et de sécurité pour la prévention des accidents du travail et des maladies professionnelles (<http://www.inrs.fr>).

### 3. Recommandations générales de sécurité

Il convient d'éviter au maximum l'émission de poussières notamment lors d'interventions ponctuelles non répétées, par exemple :

- perçage d'un mur pour accrocher un tableau ;
- remplacement de joints sur des matériaux contenant de l'amiante ;
- travaux réalisés à proximité d'un matériau contenant de l'amiante en bon état, par exemple des interventions légères dans des boîtiers électriques, sur des gaines ou des circuits situés sous un flocage sans action directe sur celui-ci, de remplacement d'une vanne sur une canalisation calorifugée à l'amiante. L'émission de poussières peut être limitée par humidification locale des matériaux contenant de l'amiante en prenant les mesures nécessaires pour éviter tout risque électrique et/ou en utilisant de préférence des outils manuels ou des outils à vitesse lente. Le port d'équipements adaptés de protection respiratoire est recommandé. Le port d'une combinaison jetable permet d'éviter la propagation de fibres d'amiante en dehors de la zone de travail. Les combinaisons doivent être jetées après chaque utilisation. Des informations sur le choix des équipements de protection sont disponibles sur le site internet amiante de l'INRS à l'adresse suivante : [www.amiante.inrs.fr](http://www.amiante.inrs.fr).

De plus, il convient de disposer d'un sac à déchets à proximité immédiate de la zone de travail et d'une éponge ou d'un chiffon humide de nettoyage.

### 4. Gestion des déchets contenant de l'amiante



Les déchets de toute nature contenant de l'amiante sont des déchets dangereux. A ce titre, un certain nombre de dispositions réglementaires, dont les principales sont rappelées ci-après, encadrent leur élimination. Lors de travaux conduisant à un désamiantage de tout ou partie de l'immeuble, la personne pour laquelle les travaux sont réalisés, c'est-à-dire les maîtres d'ouvrage, en règle générale les propriétaires, ont la responsabilité de la bonne gestion des déchets produits, conformément aux dispositions de l'article L. 541-2 du code de l'environnement. Ce sont les producteurs des déchets au sens du code de l'environnement. Les déchets liés au fonctionnement d'un chantier (équipements de protection, matériel, filtres, bâches, etc.) sont de la responsabilité de l'entreprise qui réalise les travaux.

#### **a. Conditionnement des déchets**

Les déchets de toute nature susceptibles de libérer des fibres d'amiante sont conditionnés et traités de manière à ne pas provoquer d'émission de poussières. Ils sont ramassés au fur et à mesure de leur production et conditionnés dans des emballages appropriés et fermés, avec apposition de l'étiquetage prévu par le décret no 88-466 du 28 avril 1988 relatif aux produits contenant de l'amiante et par le code de l'environnement notamment ses articles R. 551-1 à R. 551-13 relatifs aux dispositions générales relatives à tous les ouvrages d'infrastructures en matière de stationnement, chargement ou déchargement de matières dangereuses. Les professionnels soumis aux dispositions du code du travail doivent procéder à l'évacuation des déchets, hors du chantier, aussitôt que possible, dès que le volume le justifie après décontamination de leurs emballages.

#### **b. Apport en déchèterie**

Environ 10 % des déchèteries acceptent les déchets d'amiante lié à des matériaux inertes ayant conservé leur intégrité provenant de ménages, voire d'artisans. Tout autre déchet contenant de l'amiante est interdit en déchèterie. A partir du 1er janvier 2013, les exploitants de déchèterie ont l'obligation de fournir aux usagers les emballages et l'étiquetage appropriés aux déchets d'amiante.

#### **c. Filières d'élimination des déchets**

Les matériaux contenant de l'amiante ainsi que les équipements de protection (combinaison, masque, gants...) et les déchets issus du nettoyage (chiffon...) sont des déchets dangereux. En fonction de leur nature, plusieurs filières d'élimination peuvent être envisagées. Les déchets contenant de l'amiante lié à des matériaux inertes ayant conservé leur intégrité peuvent être éliminés dans des installations de stockage de déchets non dangereux si ces installations disposent d'un casier de stockage dédié à ce type de déchets. Tout autre déchet amianté doit être éliminé dans une installation de stockage pour déchets dangereux ou être vitrifiés. En particulier, les déchets liés au fonctionnement du chantier, lorsqu'ils sont susceptibles d'être contaminés par de l'amiante, doivent être éliminés dans une installation de stockage pour déchets dangereux ou être vitrifiés.

#### **d. Information sur les déchèteries et les installations d'élimination des déchets d'amiante**

Les informations relatives aux déchèteries acceptant des déchets d'amiante lié et aux installations d'élimination des déchets d'amiante peuvent être obtenues auprès :

- de la préfecture ou de la direction régionale de l'environnement, de l'aménagement et du logement (direction régionale et interdépartementale de l'environnement et de l'énergie en Ile-de-France) ou de la direction de l'environnement, de l'aménagement et du logement ;
- du conseil général (ou conseil régional en Ile-de-France) au regard de ses compétences de planification sur les déchets dangereux ;
- de la mairie ;
- ou sur la base de données « déchets » gérée par l'Agence de l'environnement et de la maîtrise de l'énergie, directement accessible sur internet à l'adresse suivante : [www.sinoe.org](http://www.sinoe.org).

#### **e. Traçabilité**

Le producteur des déchets remplit un bordereau de suivi des déchets d'amiante (BSDA, CERFA no 11861). Le formulaire CERFA est téléchargeable sur le site du ministère chargé de l'environnement. Le propriétaire recevra l'original du bordereau rempli par les autres intervenants (entreprise de travaux, transporteur, exploitant de l'installation de stockage ou du site de vitrification). Dans tous les cas, le producteur des déchets devra avoir préalablement obtenu un certificat d'acceptation préalable lui garantissant l'effectivité d'une filière d'élimination des déchets. Par exception, le bordereau de suivi des déchets d'amiante n'est pas imposé aux particuliers voire aux artisans qui se rendent dans une déchèterie pour y déposer des déchets d'amiante lié à des matériaux inertes ayant conservé leur intégrité. Ils ne doivent pas remplir un bordereau de suivi de déchets d'amiante, ce dernier étant élaboré par la déchèterie.

## ATTESTATION(S)



### ATTESTATION D'ASSURANCE RESPONSABILITE CIVILE PROFESSIONNELLE

Nous soussignés, Cabinet CONDORCET, 13 rue Francis Davso – 13001 Marseille, attestons par la présente que la Société :

Société COVEANEX  
31 cours des Juilliottes  
94700 MAISONS ALFORT  
Siret n°434 090 064 00040

a souscrit auprès de la compagnie ALLIANZ IARD, 1 cours Michelet, CS 30051, 92076 Paris La Défense Cedex, un contrat d'assurances « Responsabilité civile professionnelle Diagnostiqueur Immobilier », sous le numéro N° 86517808 / 808109386.

#### ACTIVITES DECLAREES PAR L'ASSURE : **DIAGNOSTIC IMMOBILIER :**

Diagnostic amiante avant-vente et avant location  
Dossier technique amiante (DTA)  
Diagnostic amiante dans les parties privatives (DAPP)  
Diagnostic Exposition au plomb (CREP)  
Diagnostic Plomb dans l'eau  
Diagnostic de l'état des installations de gaz uniquement dans le cadre du DDT  
Diagnostic termites  
Diagnostic de performance énergétique (DPE)  
Diagnostic immobilier de la conformité à la RE 2020  
Diagnostic Etat des risques et pollutions (ERP)  
Diagnostic Assainissement autonome et collectif  
Diagnostic Loi Carrez  
Diagnostic surface habitable Loi Boutin  
Certificat de norme d'habitabilité dans le cadre de l'obtention d'un prêt conventionné et/ou d'un prêt à taux zéro  
Diagnostic Radon  
Réalisation des attestations de prise en compte de la réglementation thermique (attestation de fin de chantier) dans le cadre de la RT 2012  
Recherche de métaux lourds (Hors détection toxique chez l'homme)  
Diagnostic état de l'installation intérieure de l'électricité des parties privatives et communes (DTT)  
Diagnostic de la qualité de l'air intérieur dans les locaux (Hors milieu industriel)  
Diagnostic Technique Global des immeubles relevant du statut de la copropriété (article L.731-1 du Code de la Construction et de l'Habitat)

Information sur la présence d'un risque de mûres seulement dans le cadre du DDT (Dossier de Diagnostic Technique) et uniquement dans les zones où les préfetures ont pris un arrêté en ce sens.  
Diagnostic de performance énergétique  
Vérification / Fourniture et /ou pose de détecteurs de fumée hors ERP  
Diagnostic par infiltrométrie - perméabilité des bâtiments (RT 2012)  
Visite virtuelle 360°  
Calcul de la surface du plancher  
Diagnostic amiante avant travaux/démolition sans préconisation de travaux NF X46-020 (articles R4412-140 à R4412-142 du Code du travail – article R1334-27 CSP – arrêté du 26 juin 2013)  
Diagnostic plomb après travaux  
Evaluation Périodique de l'état de conservation des matériaux et produits contenant de l'amiante (MPCA)  
Diagnostic recherche de plomb avant travaux /démolition (art R1334-12 et R1334-8 du CSP – Article R4412 du Code du travail)  
Contrôle visuel après travaux de désamiantage (Norme NFX 46-021)  
Diagnostic de conformité des installations électriques de l'espace dédié au télétravail  
Audit énergétique réalisé dans le cadre du DPE et à l'occasion de la vente d'une maison ou d'un immeuble en monopropriété étiqueté F ou G conformément à la loi N° 2021-1104 du 22/08/2021 « Climat et Résilience »

#### La garantie du contrat porte exclusivement :

- Sur les diagnostics et expertises immobiliers désignés ci-dessus,
- Et à condition qu'ils et elles soient réalisés par des personnes possédant toutes les certifications correspondantes exigées par la réglementation

Période de validité : du 01/10/2023 au 30/09/2024.

#### L'attestation est valable sous réserve du paiement des cotisations

La Société ALLIANZ garantit l'Adhérent dans les termes et limites des conditions générales n° 41128-01-2013, des conventions spéciales n° 41323-01-2013 et des conditions particulières (feuille d'adhésion 808109386), établies sur les bases des déclarations de l'adhérent. Les garanties sont subordonnées au paiement des cotisations d'assurances pour la période de la présente attestation.

Tél 09 72 36 90 00

13 rue Francis Davso 13001 Marseille

[contact@cabinetcondorcet.com](mailto:contact@cabinetcondorcet.com) - [www.cabinetcondorcet.com](http://www.cabinetcondorcet.com)

Service Réclamation : [contact@cabinetcondorcet.com](mailto:contact@cabinetcondorcet.com) · 13 rue Francis Davso 13001 Marseille 09 72 36 90 00  
SAS au capital de 50 000 € · RCS Marseille 494 253 982 · Immatriculation ORIAS 07 026 627 [www.orias.fr](http://www.orias.fr) · Sous le contrôle de l'ACPR  
Autorité de contrôle Prudential et Résolution - 4 Pi de Budapest 75009 Paris

**TABLEAU DE GARANTIE**

<b>Responsabilité civile « Exploitation »</b>	
<b>Nature des dommages</b>	<b>Montant des garanties</b>
Dommages corporels, matériels et immatériels consécutifs ou non :	9 000 000 € par sinistre
dont :	
- Dommages matériels et immatériels consécutifs :	1 500 000 € par sinistre
- Dommages immatériels non consécutifs :	150 000 € par année d'assurance
- Atteintes à l'environnement accidentelles (corporels, matériels et immatériels) :	750 000 € par année d'assurance
- Dommages aux bâtiments loués ou empruntés et à leur contenu	300 000 € par sinistre
<b>Responsabilité civile « Professionnelle » (garantie par Assuré)</b>	
<b>Nature des dommages</b>	<b>Montant des garanties</b>
Dommages corporels, matériels et immatériels consécutifs ou non :	300 000 € par sinistre avec un maximum de 600 000 € par année d'assurance
dont :	
- Destruction ou détérioration des documents et autres supports d'informations confiés à l'Assuré pour l'exécution des prestations, y compris les frais de reconstitution des informations :	30 000 € par sinistre
<b>Défense – Recours</b>	
Défense devant les juridictions civiles, commerciales ou administratives. Défense des intérêts civils devant les juridictions répressives :	Frais à la charge de l'Assureur, sauf dépassement du plafond de garantie en cause.
Recours (préjudices supérieurs à 150 €) :	15 000 € par sinistre

La présente attestation ne peut engager l'assureur en dehors des limites prévues par les clauses et conditions du contrat auxquelles elle se réfère.

Fait à Marseille, le 13 octobre 2023

POUR LE CABINET CONDORCET



## CERTIFICAT DE QUALIFICATION



### Certificat de compétences Diagnosticueur Immobilier

N° CPDI5074 Version 004

Je soussigné, **Philippe TROYAUX**, Directeur Général d'I.Cert, atteste que :

**Monsieur ZEPHIR Kévin**

Est certifié(e) selon le référentiel I.Cert dénommé CPE DI DR 01, dispositif de certification de personnes réalisant des diagnostics immobiliers pour les missions suivantes :

Amiante avec mention	Amiante Avec Mention** Date d'effet : 25/06/2020 - Date d'expiration : 24/06/2027
Amiante sans mention	Amiante Sans Mention* Date d'effet : 25/06/2020 - Date d'expiration : 24/06/2027
Electricité	Etat de l'installation intérieure électrique Date d'effet : 13/12/2019 - Date d'expiration : 12/12/2024
Gaz	Etat de l'installation intérieure gaz Date d'effet : 18/12/2019 - Date d'expiration : 17/12/2024
Plomb	Plomb : Constat du risque d'exposition au plomb Date d'effet : 18/12/2019 - Date d'expiration : 17/12/2024

En foi de quoi ce certificat est délivré, pour valoir et servir ce que de droit.  
Edité à Saint-Grégoire, le 26/06/2020.

Arrêté du 21 novembre 2006 modifié définissant les critères de certification des compétences des personnes physiques opérateurs des constats de risque d'exposition au plomb, des diagnostics du risque d'inondation par le plomb des peintures ou des constats après travaux en présence de plomb, et les critères d'accréditation des organismes de certification - Arrêté du 25 juillet 2016 définissant les critères de certification des compétences des personnes physiques opérateurs de repérage, d'évaluation périodique de l'état de conservation des matériaux et produits contenant de l'amiante, et d'examen visuel après travaux dans les immeubles bâtis, et les critères d'accréditation des organismes de certification - Arrêté du 8 novembre 2019 relatif aux compétences des personnes physiques opérateurs de repérage, d'évaluation périodique de l'état de conservation des matériaux et produits contenant de l'amiante, et d'examen visuel après travaux, dans les immeubles bâtis ou Arrêté du 21 novembre 2006 définissant les critères de certification des compétences des personnes physiques opérateurs de repérage et de diagnostic amiante dans les immeubles bâtis et les critères d'accréditation des organismes de certification - Arrêté du 30 octobre 2006 modifié définissant les critères de certification des compétences des personnes physiques réalisant l'état relatif à la présence de termites dans le bâtiment et les critères d'accréditation des organismes de certification - Arrêté du 16 octobre 2006 modifié définissant les critères de certification des compétences des personnes physiques réalisant le diagnostic de performance énergétique ou l'attribution de note en compte de la réglementation thermique, et les critères d'accréditation des organismes de certification - Arrêté du 6 avril 2007 modifié définissant les critères de certification des compétences des personnes physiques réalisant l'état de l'installation intérieure d'électricité et les critères d'accréditation des organismes de certification - Arrêté du 8 juillet 2008 modifié définissant les critères de certification des compétences des personnes physiques réalisant l'état de l'installation intérieure d'électricité et les critères d'accréditation des organismes de certification. Ou Arrêté du 2 juillet 2018 modifié définissant les critères de certification des opérateurs de diagnostic technique et des organismes de formation et d'accréditation des organismes de certification.

**I.Cert**  
Institut de Certification

Certification de personnes  
Diagnosticueur  
Portée disponible sur [www.icert.fr](http://www.icert.fr)

Parc d'Affaires, Espace Performance – Bât K – 35760 Saint-Grégoire

**cofrac**  
ACCREDITATION  
N° 4-0522  
PORTÉE  
CERTIFICATION  
DE PERSONNES  
[WWW.COFRAC.FR](http://WWW.COFRAC.FR)

CPE DI FR 11 rev14